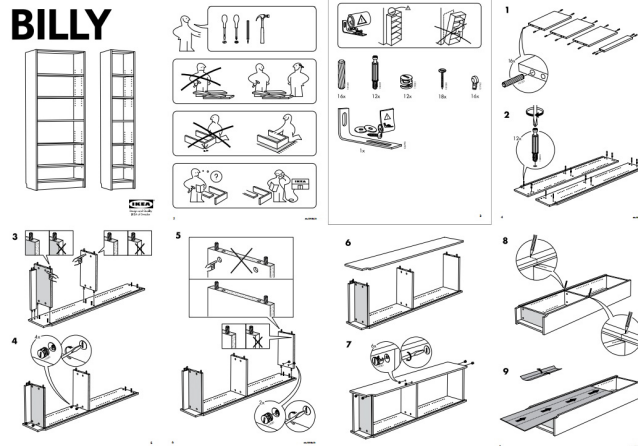


Colossiens 3:18 Message

« Le Rôle de la femme dans la famille chrétienne »

Robert Anthony

Aimez-vous IKEA ? Acheter ces meubles démontés avec les instructions comme un casse-tête chinois ?



Une centaine de pièces détachées avec les instructions en images hiéroglyphés. Si on arrive à monter le meuble on constate que c'est un merveille de dessin et de construction. Mais ça peut être un grand 'Si'. Mais il faut bien déchiffre le mode d'emploi et le suivre soigneusement. Autrement vous construisons quelque chose comme ça :



Dans un sens l'être humaine est semblable. Une vraie merveille, mais il faut suivre le mode d'emploi pour que ça fonctionne. Et la Bible est ce mode d'emploi. Dieu est notre Créateur et c'est lui qui connaît ce qui est le meilleur pour nous.

Et trop souvent le conseil donné par le monde revient à faire monter une chaise IKEA en suivant le mode d'emploi d'un lit superposé.

Aujourd'hui nous nous trouvons dans une situation vraiment semblable à celle ci.

****Comment comprendre l'être humain sans le mode d'emploi ?** On constate que les humaines ne savent pas ce qu'ils sont. Ils ne connaissent pas leur raison d'être. Alors aujourd'hui on ne sait pas comment répondre aux questions :

⇒ C'est quoi un homme ? Un vrai

⇒ C'est quoi une femme ? Quel est son rôle ?

⇒ C'est quoi une famille ? Comment sa fonctionne-t-elle ?

Par la suite nous nous trouvons inondé par 'Le mariage pour tous. L'homosexualité. La transsexualité. L'auto-détermination de sexualité.

Le monde nous dit, « Si vous ne savez pas comment répondre à la question de votre sexualité... choisissez le sexe qui vous plaît. Peu importe votre propre biologie. » Alors un garçon pense être une fille ? D'accord il peut se définir comme une fille. Une fille comme un garçon ? Pas de problème.

Cette semaine j'ai lu un article où une femme a porté plainte contre sa salle de sport, parce qu'un homme était dans le dressing des femmes. La femme a prit une douche et en s'habillant elle a vu un homme dans le dressing. Et la femme a appelé le directeur. La salle de fitness a répondu que l'homme avait décidé qu'il était une femme, alors il avait le droit de se servir du dressing des femmes.

Mais la Bible, le mode d'emploi donné par le Dessinateur et le Créateur, enlève la confusion à fin que nous soyons des êtres humaines comme créés.

Aujourd'hui nous arrivons dans la section de cette lettre adressée à l'église à Colosse qui nous parle des choses pratiques.

****Col 3 :12-21** Ainsi donc, comme des élus de Dieu, saints et bien-aimés, revêtez-vous d'ardente compassion, de bonté, d'humilité, de douceur, de patience. ¹³Supportez-vous les uns les autres et faites-vous grâce réciproquement ; si quelqu'un a à se plaindre d'un autre, comme le Christ vous a fait grâce, vous aussi, faites de même. ¹⁴Mais par-dessus tout, revêtez-vous de l'amour qui est le lien de la perfection. ¹⁵Que la paix du Christ, à laquelle vous avez été appelés pour former un seul corps, règne dans vos cœurs. Soyez reconnaissants. ¹⁶Que la parole du Christ habite en vous avec sa richesse, instruisez-vous et avertissez-vous réciproquement, en toute sagesse, par des psaumes, des hymnes, des cantiques spirituels ; sous (l'inspiration de) la grâce, chantez à Dieu de tout votre cœur. ¹⁷Quoi que vous fassiez, en parole ou en œuvre, faites tout au nom du Seigneur Jésus, en rendant grâces par lui à Dieu le Père.

¹⁸Femmes, soyez soumises chacune à votre mari, comme il convient dans

le Seigneur. ¹⁹Maris, aimez chacun votre femme, et ne vous aigrissez pas contre elle. ²⁰Enfants, obéissez en tout à vos parents, car cela est agréable dans le Seigneur. ²¹Pères, n'irritez pas vos enfants, de peur qu'ils ne se découragent.

Nous allons nous concentrer sur ces derniers versets qui s'adressent à la famille. Ce sont des versets qui provoquent un grand nombre de questions. Donc nous allons commencer au début pour bien déchiffrer ce texte. Nous passerons trois dimanches pour bien comprendre ce passage.

****Au début !**

Qui est cet être humain ? Un être créé par Dieu. Une création spéciale. Parmi toutes les créatures il est le seul à être créé selon l'image de Dieu. Le seul à porter l'image de Dieu.

Genèse 1 : 27 Dieu créa l'homme à son image : Il le créa à l'image de Dieu, Homme et femme il les créa.

Ici en chapitre 1, avant qu'il nous donne les détails de cette création que nous trouvons en chapitre 2, la Bible nous dit que l'être humaine est un créature de Dieu, créé selon l'image de Dieu. Et ce passage se termine en disant que l'homme et la femme sont les deux créés à l'image de Dieu.

L'homme n'est pas un animal. Il n'est pas descendu des singes. Il était créé par Dieu, à l'image de Dieu.

Ensuite nous lisons les détails de cette création en chapitre 2

****Genèse 2 :18-24**

¹⁸L'Éternel Dieu dit : **Il n'est pas bon que l'homme soit seul ; je lui ferai une aide qui sera son vis-à-vis.** L'Éternel Dieu fit tomber un profond sommeil sur l'homme qui s'endormit ; il prit une de ses côtes et referma la chair à sa place.

²²L'Éternel Dieu forma une femme de la côte qu'il avait prise à l'homme et il l'amena vers l'homme. ²³Et l'homme dit :
Cette fois c'est l'os de mes os,
La chair de ma chair.
C'est elle qu'on appellera femme,
Car elle a été prise de l'homme.

24 C'est pourquoi l'homme quittera son père et sa mère et s'attachera à sa femme, et ils deviendront une seule chair.

En chapitre 1, après chaque jour de la Création Dieu a dit « C'est bon » Mais ici Dieu a créé l'homme et ensuite il a dit « Ce n'est pas bon ! » Il faut que l'homme a un partenaire. Tous les animaux ont passé... mais pas de partenaire. Alors Dieu a créé de l'homme son vrai vis-à-vis, la femme. Et nous lisons que l'homme a exclamé « C'est ça que je cherchais ! Elle est comme moi ! C'est elle qui me correspond. »

Alors Dieu a dit « **je lui ferai une aide qui sera son vis-à-vis** »

La femme a été créée pour aider l'homme dans le travail que Dieu lui a confié.

**** L'être humain est programmé à trouver son bonheur dans l'union d'un homme avec une femme.**

Ici, dès le début, nous trouvons que le meilleur pour l'être humain est d'être ensemble, un homme et une femme, une union proche et intime. C'est comme ça que les humaines sont 'programmés'. C'est comme ça que Dieu a pourvu à notre bonheur.

Revenons à notre texte. Aujourd'hui nous regardons Colossiens 3 : 18 qui parle aux femmes :

**** Femmes, soyez soumises chacune à votre mari, comme il convient dans le Seigneur.**

Ici le passage n'est pas trop compliqué. Une femme, mariée, est appelée à se soumettre à son propre mari. Comme il convient dans le Seigneur. Comme Dieu l'a dessinée, selon le dessin donné dans sa Parole.

Définition :

Avant d'aller plus loin, il faut définir le mot soumettre. Une femme m'a dit que ce mot 'soumise' a l'air un peu violent, un peu dégradant. Donc j'ai regardé le dictionnaire :

****soumettre v**

mettre dans un état de dépendance
ramener à l'obéissance, à la règle
assujettir à une loi, une obligation,
faire un examen

Dépendance, Obéissance, Assujettir, obligation, jugement. Wow !!

Cette définition semble un peu rude, violente. Ça donne une idée comme *Jules César soumet les Gaules en huit années de guerres difficiles*. Une guerre avec un vainqueur et les vaincus. Et la société a donné un mauvais sens à ce mot. On a l'idée que celui qui se soumet est dans une position inférieure de faiblesse.

****Soumission dans la Bible**

Mais si on décrypte ce mot nous trouvons deux parties : Sous et mettre. Se mettre sous quelqu'un.

En grec le mot est hupotasso. Encore un mot avec deux sens collés ensemble : hupo – sous et tasso – ranger. Se ranger sous. De suivre, ne pas conduire. Reconnaître une autorité.

Ses racines sont militaires et parle des soldats que se rangent dans des rangs. Ils prennent leur place de combat, tous selon son grade, son rôle, selon ses armes, dans son unité de combat.

En fait chacun et chacune de nous se soumet chaque jour à une autorité ou l'autre. Nous sommes tous soumis aux lois de la France. Un employé se soumet à la volonté de son entreprise et de son chef de travail. Dans la politique les Ministres du gouvernement se soumet à la ligne du président de la République. Des soldats se soumettent à ceux qui ont l'autorité et la responsabilité pour l'armée. Dans l'église nous sommes appelés à se soumettre aux anciens.

Dans n'importe quelle organisation il existe une sorte de hiérarchie, soit formelle ou informelle.

Mais quand même ! La soumission révèle un certain inégalité n'est-ce pas ? Et la Bible répond « Non, pas du tout ! »

****L'exemple suprême de la Bible est Christ.**

Phil 2 :5-11 ⁵Ayez en vous la pensée qui était en Christ-Jésus, ⁶lui dont la condition était celle de Dieu, il n'a pas estimé comme une proie à arracher d'être égal avec Dieu, ⁷mais il s'est dépouillé lui-même, en prenant la condition d'esclave, en devenant semblable aux hommes ; après s'être trouvé dans la situation d'un homme, ⁸il s'est humilié lui-même en devenant obéissant jusqu'à la mort, la mort sur la croix.

Christ s'est soumis à la volonté du Père. Il a quitté sa gloire pour s'incarner, pour vivre sur cette terre, pour mourir dans la place des rebelles et maintenant est élevé, assis au droit de Dieu. Bientôt il

recevra la récompense de ses souffrances : une multitude de citoyens dans son royaume.

Nous voyons La soumission de Christ dans le salut:

Le Père l'a planifié. Le Fils l'a obtenu. L'Esprit l'applique.

Alors selon ce modèle, la Bible nous appelle à suivre l'exemple de Christ.

Phil 2 :2-4 dans l'humilité, estimez les autres supérieurs à vous-mêmes. ⁴Que chacun de vous, au lieu de considérer ses propres intérêts, considère aussi ceux des autres. ⁵Ayez en vous la pensée qui était en Jésus Christ,

A la base, la soumission s'agit de considérer l'autre comme supérieur à vous mêmes, de ne pas penser que le monde se tourne autour de vous et de vos intérêts, mais de penser d'abord aux autres.

La soumission biblique ne parle jamais de inégalité, mais de humilité.

La Parole est claire ici, Jésus Christ est égal à Dieu. On ne dira jamais que Christ est inférieur à Dieu, mais il s'est soumis au Père.

****La soumission mutuelle dans l'église**

Alors la Bible nous appelle à se ranger dans notre place, selon notre rôle. Nous avons tous une place d'humilité envers les autres, un rôle de servant.

L'église à Colosse était implantée par un membre de l'Église en Ephèse et il y a beaucoup de parallèles entre les lettres que Paul a écrit à ces deux églises.

Regardons le passage parallèle en Éphésiens 5 : 19-24.

*¹⁹entretenez-vous par des psaumes, des hymnes et des cantiques spirituels ; chantez et célébrez le Seigneur de tout votre cœur ; ²⁰rendez toujours grâces pour tout à Dieu le Père, au nom de notre Seigneur Jésus-Christ ; ²¹**soumettez-vous les uns aux autres dans la crainte de Christ.***

²²Femmes, (soyez soumises) chacune à votre mari, comme au Seigneur ; ²³car le mari est le chef de la femme, comme Christ est le chef de l'Église, qui est son corps et dont il est le Sauveur ; ²⁴comme l'Église se soumet au Christ, que les femmes se soumettent en tout chacune à son mari.

Ici dans ces trois passages, dans la lettre aux Philippiens, aux Colossiens et ici aux Éphésiens, Paul appelle l'église à une soumission mutuelle.

Regardons Éphésiens 5 :21 « *soumettez-vous les uns aux autres dans la crainte de Christ.* »

****Ensuite l'écriture définit comment chaque personne doit se soumettre dans chaque relation :**

Les femmes se soumettent à leur mari.
Les maris aiment leur femme.
Les enfants obéissent à leurs parents.
Les parents instruisent leurs enfants.
Les serviteurs obéissent leurs maîtres.
Les maîtres traitent bien leurs servants.

Alors nous voyons que nous sommes tous appelés à se soumettre, mais la façon de le manifester est différente. Les rôles sont différents. Les responsabilités sont différentes. La soumission mutuelle n'élimine pas le besoin de direction, ni les principes d'autorité. La soumission mutuelle ne parle pas d'une égalité absolue dans chaque situation.

****Deux rôles complémentaires: soumission et responsabilité.**

Celui qui est le subordonné se soumet à l'autorité et à la direction de celui qui porte la responsabilité. Celui qui est le responsable ne peut pas faire ce qu'il veut, mais il se soumet à ses responsabilités envers ses subordonnés. Il a des devoirs envers ses subordonnés.

Tout le monde se soumet aux autres à un niveau ou l'autre. La Bible nous appelle à se soumettre aux autorités, à se soumettre aux anciens dans l'église, et nous sommes tous appelés à se soumettre l'un à l'autre. Dans la famille, les femmes à leur mari, les enfants aux parents, et dans un sens qu'on va développer dans les semaines à venir, les maris se soumettent aux besoins de leur femme, et les parents aux besoins de leurs enfants. Et enfin nous sommes tous soumis à Christ.

Et dans ces trois dimanches nous allons regarder comment cette soumission doit se manifester dans la famille.

Lisons ces deux passages qui s'adressent aux femmes :

Colossiens 3 :18 Femmes, soyez soumises chacune à votre mari, comme il convient dans le Seigneur.

Éphésiens 5 : 22-24 Femmes, (soyez soumises) chacune à votre mari, comme au Seigneur ; ²³car le mari est le chef de la femme, comme Christ est le chef de l'Église, qui est son corps et dont il est le Sauveur ; ²⁴comme l'Église se soumet au Christ, que les femmes se soumettent en tout chacune à son mari.

L'église se soumet à Christ car il est son Sauveur, son Rédempteur, son Protecteur. La femme se soumet ainsi à son mari : car il est son protecteur, il donne un sens de sécurité, il pourvoit à ses besoins, il se sacrifie pour elle. La femme doit voir son mari comme celui qui fera n'importe quel sacrifice pour son bien-être. C'est ça que les femmes cherchent, et ça que un mari doit offrir.

Le mot 'chef' est actuellement « tête » Comme Christ est la tête de l'église, l'homme est la tête de la femme. C'est une illustration de l'anatomie humaine. La tête dirige le corps. Le corps se soumet à la tête. Si le corps ne capte pas les signaux du cerveau, qu'arrive-t-il ? Une paralysie. Un dysfonctionnement. Lorsqu'une femme regarde son mari comme l'autorité délégué par Christ et elle s'en soumet, le corps fonctionne. Il y a de l'harmonie, de l'ordre et de la beauté dans la relation. La femme est le corps et l'homme est la tête.

Voici le mode d'emploi pour les femmes mariées. Et je dois dire, je dois croire

****qu'une femme mariée trouvera son bonheur, sa meilleure satisfaction en suivant le mode d'emploi que donne la Parole de Dieu.** Car c'est comme ça que Dieu l'a dessinée, c'est comme ça que Dieu l'a créé. Genèse 2 nous a dit ¹⁸*L'Éternel Dieu dit : Il n'est pas bon que l'homme soit seul ; je lui ferai **une aide qui sera son vis-à-vis.***

La femme mariée est appelée à être une aide à son mari. Elle est appelée à suivre, pas à conduire ; à aider pas à le remplacer. Sa nature selon la création est d'être une aide, une sorte d'assistante à son mari. Les femmes se soumettent à la direction de leur mari, et le mari plie ses désires aux besoins de sa femme.

Dans la famille le mari a l'autorité, mais les femmes ont l'influence. Une femme exerce une influence énorme dans la famille, aux enfants, à son mari.

Comment soumettre : Comme l'église à Christ. Ça parle d'une soumission en 'tout'. Par amour, par respect et à cause de son amour pour elle. Éphésiens dit que l'église est un collaborateur avec Christ.

Alors l'homme et la femme forme une équipe. Ils sont collaborateurs. Mais la responsabilité et la direction de cette équipe reste sur l'homme. Il peut demander conseil à sa femme, mais l'autorité finale est donnée par Dieu à l'homme.

Mais aussi c'est une soumission 'propre' devant Dieu. L'homme n'a pas le droit de demander quelque chose contre la parole de Dieu.

****Alors qu'est-ce que ça veut dire et qu'est-ce que cela ne dit pas ?**

1. La femme a un rôle complémentaire au mari. Elle le complète.
2. Elle doit se ranger sous la direction et la responsabilité de son mari.
3. Elle se soumet à son propre mari, pas aux autres hommes. La femme n'est pas considérée comme un citoyen de deuxième classe.
4. La soumission de la femme à son mari sert comme modèle visible et intime de la soumission de l'église à Christ. Une modèle à sa famille, à l'église et au monde.

****Mais :**

1. Bien que les rôles des femmes et des maris soient différents, leur standing spirituel en Christ est égal.
2. La femme n'est pas appelée à obéir comme un enfant ou comme une servante. Elle n'est pas subjuguée par son mari.
3. La femme occupe une place d'honneur, la place d'un conseiller privilégié, une place de confiance. **Proverbes 18 :22** *Celui qui a trouvé une femme a trouvé le bonheur ; C'est une faveur qu'il a obtenue de l'Éternel.*
4. Nous voyons que La Parole parle de l'influence de la femme, qu'une telle femme rende honneur à Dieu, à son mari et à sa maison.

Proverbes 31 :10 - 10 *Qui trouvera une femme de valeur ?*

Son prix dépasse beaucoup celui des perles.

11 *Le cœur de son mari a confiance en elle,*

Et le bénéfice ne manquera pas.

12 *Elle lui fait du bien, et non du mal,*

Tous les jours de sa vie.

23 *Son mari est considéré aux portes,*

Lorsqu'il siège avec les anciens du pays.

25 *Elle est revêtue de force et de dignité,*

26 *Elle ouvre la bouche avec sagesse,*

Et un enseignement bienveillant est sur sa langue.

28 *Ses fils se lèvent et la disent heureuse ;*

Son mari (se lève) et lui donne des louanges :

29 *Beaucoup de filles ont une conduite de valeur ;*

Mais toi, tu les surpasses toutes.

³⁰La grâce est trompeuse et la beauté vaine ;

La femme qui craint l'Éternel est celle qui sera louée.

³¹Donnez-lui du fruit de son travail,

Et qu'aux portes ses œuvres la louent.

5. Aussi nous trouvons que ces versets, en Colossiens et en Éphésiens, parlent aux femmes mariées. Une femme célibataire, adulte, indépendante du foyer de ses parents, n'est pas appelée à se soumettre aux autres hommes, sauf, comme tous les membres de l'église, aux anciens.

****Aspects pratiques :**

- ⇒ Voici le modèle qu'une femme doit suivre.
- ⇒ Voici les caractéristiques qu'un homme doit chercher chez une femme.
- ⇒ Cherchez un mari digne d'être suivi. Un homme auquel vous pourriez vous confier.
- ⇒ Le mariage crée une nouvelle famille : Gen 2 :24 On quitte ses parents et s'attache à son époux, son épouse. Une fille mariée n'est plus sous la direction de son père, mais elle se soumet à son propre mari.
- ⇒ Le travail à l'extérieur / dans le monde peut engendrer des conflits entre une soumission au mari et une obéissance à l'employeur.
 - Si l'un ou l'autre est affecté dans une autre ville, qui cédera son travail ?
 - Si l'employeur demande trop d'heures supplémentaires.
 - Si le mari vous demande de s'occuper des enfants au lieu de les confier à la crèche ?

Chères sœurs en Christ, cohéritiers de la promesse, collaborateurs dans l'évangile, ces versets n'étaient pas écrits pour vous faire vivre une vie sans satisfaction, une vie d'esclave, une vie où vos rêves de carrière doivent être abandonnés. Non ils étaient écrits pour vous rappeler comment vous avez été créée. Dieu ne veut que votre bonheur suprême et il vous dit que ça se trouve dans la soumission à votre mari, soit celui présent pour vous qui êtes mariée, soit celui du futur pour vous qui ne êtes pas encore.

Que Dieu bénisse l'enseignement de sa Parole. Amen.